



Islanda. 29 maggio – 6 giugno 2025

Una natura incontaminata,
un unico ed infinito paesaggio lunare
interrotto da azzurre piscine termali naturali,
imponenti cascate, stupefacenti iceberg
e maestosi geysir.

Ad accompagnarci un esperto naturalista.
Due concerti sinfonici, felicemente al femminile,
uno ad inizio ed uno a fine viaggio,
nella pluripremiata sala da concerto di Reykjavík,
costituiranno la cornice musicale di questo viaggio.

Reykjavik - Harpa
mercoledì 30 maggio 2025 (19.30)

Peter Grimmes; Quattro interludi marini
Concerto per violino di B. Britten
Lumière et Pesanteur di Kaija Saariaho
Sinfonia n. 3 di J. Sibelius

Iceland Symphony Orchestra
Direttrice: Tabita Berglund* - Violino: Ava Bahari

*Direttrice ospite principale della Dresdner Philharmonie

Reykjavik - Harpa
giovedì 5 giugno 2025 (19.30)

Musica per teatro di Aaron Copland
Sinfonia n. 90 di J. Haydn
La Gaité Parisienne: estratti di J. Offenbach
Youkali - Lost in the Stars di Kurt Weill

Iceland Symphony Orchestra
Direttrice e solista: **Barbara Hannigan**





giovedì 29 maggio 2025

Arrivo indipendente a Reykjavík e sistemazione presso l'Hotel Radisson Blu **** (4 stelle)
Ore 19.45: ritrovo nella hall con l'accompagnatore per una cena di benvenuto presso il
Ristorante **Hjá Jóni**
Al termine della cena, rientro in hotel e pernottamento

Per chi lo desidera può rinunciare alla cena e andare alla Laguna Blu, meravigliosa stazione termale geotermica situata in un campo di lava.

Sita a circa 40 chilometri da Reykjavík la **Laguna Blu** è una delle aree geotermali più visitate dell'Islanda e più famose del mondo, classificata dal National Geographic nella Top 10 delle spa più suggestive e fra le Meraviglie del Mondo. Questa Spa geotermale è alimentata dalle acque calde ricche di minerali provenienti dalle profondità della terra islandese. È possibile immergersi nelle sue acque calde, che mantengono una temperatura piacevolmente costante tutto l'anno, tra i 37°C e i 40°C. I visitatori possono rilassarsi nella lussureggiante laguna all'aperto, circondata da paesaggi vulcanici mozzafiato, mentre i depositi di silice conferiscono all'acqua un caratteristico colore azzurro. La Blue Lagoon offre anche una gamma di trattamenti Spa che utilizzano la silice e l'alga azzurra, conosciuta per le sue proprietà benefiche per la pelle.



venerdì 30 maggio 2025

Prima colazione in hotel e ritrovo con la guida per la visita della città di Reykjavik

Situata al di sopra del Circolo Polare Artico, **Reykjavik** è la città più a nord del mondo. La città conta circa 200.000 abitanti, che rappresentano circa i due terzi della popolazione totale islandese, ed offre un'interessante combinazione di natura, cultura e vita urbana. Fondata intorno all'870 d.C. dal leggendario esule norvegese Ingolfur Arnarson, la città, il cui nome significa "baia fumosa", nacque nel golfo Faxaflói, in una zona ricca di camini geotermici e fumarole vulcaniche. Da un modesto insediamento agricolo, con il trasferimento della sede vescovile e dell'università nel XVIII secolo, Reykjavik ha iniziato a svilupparsi rapidamente. Dal 1920 è la capitale dell'Islanda ed oggi è il centro culturale e politico del paese.

Cuore della città è il quartiere della **Vecchia Reykjavik**, la parte più antica dell'area città, dove si trovano i musei più importanti e gli edifici governativi. Skólavörðustígur è la principale via dello shopping, un vero e proprio paradiso per gli amanti del souvenir. Qui, tra le caratteristiche casette in legno colorate, è possibile trovare negozi di artigianato locale, gallerie d'arte che espongono opere di artisti islandesi e caffè dove poter gustare una fetta di skyr, lo yogurt tipico dell'Islanda



Dotata di uno stile unico nel suo genere, la **chiesa di Hallgrímskirkja** è una chiesa luterana che per dimensioni, ubicazione ed estetica si è guadagnata il titolo di simbolo della città. Edificata fra il 1945 e 1986, la Hallgrímskirkja deve il suo nome al poeta religioso Hallgrímur Pétursson, uno dei più famosi della storia islandese. Lo stile della facciata è di chiara ispirazione islandese, in quanto riprende le colonne di basalto che pervadono il paese. L'interno risulta invece particolarmente austero: l'assenza delle decorazioni, inoltre, risulta ulteriormente rafforzata dalle bianche pareti spoglie del tempio, e da un enorme organo di oltre 5000 tubi risalente agli inizi degli anni '90. Di fronte alla chiesa si trova una suggestiva statua dell'esploratore vichingo Leif Eriksson, che si ipotizza essere approdato nelle Americhe prima di Cristoforo Colombo.

A pochi passi dalla chiesa di Hallgrímskirkja ha sede il **Parlamento islandese**, un edificio in stile neoclassico la cui visita permette non solo di ammirare la sua imponente architettura, ma anche di conoscere la storia dell'Islanda. La cattedrale è un'imponente chiesa luterana in stile neogotico nordico che domina lo skyline della città. Al suo interno è possibile ammirare le sue vetrate colorate e l'organo a canne, uno dei più grandi del nord Europa. Nel centro della città si trova anche un lago artificiale, un'oasi di pace dove passeggiare lungo le sue rive, osservare gli uccelli migratori e i cigni reali che popolano le sue acque

Durante la visita pranzo presso un ristorante da noi selezionato
Rientro in hotel previsto nel tardo pomeriggio
Ore 19.30: concerto della Iceland Symphony Orchestra diretto da Tabita Berglund, direttrice ospite principale della Dresdner Philharmonie



Da quando è stato inaugurato nel 2011, l'**Harpa Concert Hall** è diventato uno dei luoghi più noti della città e un simbolo della ripresa dopo la grave crisi economica che l'Islanda ha vissuto tra il 2008 e il 2011. Si trova nella zona del vecchio porto ed è la sede dell'Orchestra sinfonica islandese e punto di riferimento per concerti e spettacoli della città. La sua struttura, vincitrice di numerosi premi per l'architettura e l'acustica, è composta da vetrate a forma esagonali ispirate a un caleidoscopio e vuole richiamare il tipico panorama di basalto costiero islandese. Al suo interno impossibile non rimanere affascinati dai giochi di luce che si creano all'interno.

Al termine del concerto rientro in hotel e pernottamento



Tabita Berglund è una delle giovani direttrici d'orchestra più entusiasmanti, talentuose e richieste del momento, che si è guadagnata una reputazione per il suo stile attento, carismatico e stimolante che suscita "musica eccezionale" (The Arts Desk). Questa stagione, Berglund inizia il suo mandato quadriennale come Direttore ospite principale della Detroit Symphony Orchestra e dal 2025/26 ricopre lo stesso titolo con la Dresdner Philharmonie; di entrambe le orchestre è stata nominata per queste posizioni dopo il suo rispettivo debutto.



sabato 31 maggio 2025

Prima colazione e check out

Ritrovo nella hall con la guida per l'escursione di cinque giorni.

Trasferimento ad Akureyri

Durante il trasferimento visita di Borgarnes, piccola cittadina immersa in una piacevole atmosfera bucolica, e di Kolugljúfur per visita del canyon e della cascata Kolufoss.

Borgarnes è un tranquillo villaggio islandese situato all'imbocco del Borgarfjörður, uno splendido fiordo nella parte occidentale dell'Islanda. Circondato da imponenti montagne e paesaggi mozzafiato, Borgarnes è un luogo che offre un rifugio sereno lontano dal trambusto delle città più grandi, pur mantenendo una connessione profonda con la ricca storia e cultura del paese. Il villaggio è noto per la sua posizione strategica e la sua importanza storica. Borgarfjörður è stato, infatti, sede di vari episodi delle saghe classiche dell'Islanda, in particolare la Saga di Egill, una delle più celebri saghe islandesi, che narra le vicende di Egill Skallagrímsson, un famoso guerriero e poeta vichingo. Ma tutta la regione è ricca di leggende e storie che evocano il passato vichingo dell'Islanda, rendendo Borgarnes una destinazione imperdibile per coloro che desiderano esplorare le radici storiche e culturali del paese.



Sito nella regione del Skagafjörður, la formazione del Kolugljúfur è il risultato di millenni di erosione causata dall'incessante flusso delle acque del fiume che scorre attraverso il canyon. Le pareti del canyon sono costituite da una miscela di basalto, gneiss e altre rocce vulcaniche, creando una spettacolare varietà di colori e forme geologiche. Il fiume Kolugljúfur, una delle caratteristiche più sorprendenti del canyon, alimentato da sorgenti sotterranee, attraversa il canyon con potenza e grazia.



Le sue acque cristalline sono famose per la loro limpidezza e la loro tonalità turchese, che crea un affascinante contrasto con le scure pareti di roccia circostanti. Il fiume prende il nome da una figura leggendaria islandese, una donna di nome Kola, che secondo la leggenda abitava in una cascata nelle vicinanze.

Una delle attrazioni più iconiche di Kolugljúfur sono le numerose cascate e piscine naturali che si trovano lungo il corso del fiume. Le cascate più spettacolari includono la Kolufossar, una serie di piccole cascate che si susseguono in rapida successione, e la grande Kolufoss. Molte di queste cascate offrono anche la possibilità di fare il bagno in piscine naturali create dalle loro acque, il che lo rende un luogo popolare per i bagni termali.



Sosta ad Askaffi presso una caffetteria situata all'interno di un'antica casa di torba risalente ai tempi dei vichinghi (bizzarre abitazioni con le pareti e i tetti ricoperti da un manto erboso)
Sosta per il pranzo in un ristorante da noi selezionato
Arrivo ad Akureyri nel pomeriggio e visita della città

Sopranominata la "capitale dell'Islanda del Nord", con una popolazione di circa 20.000 abitanti **Akureyri** è tra le comunità più grandi d'Islanda. Si tratta di una tipica cittadina nord europea costituita da un susseguirsi di edifici variopinti che si snodano per tutta la lunghezza della città a ridosso della collina che li sovrasta. Molte delle case più antiche della città sono state conservate e la pianificazione stradale originaria è stata mantenuta. In una passeggiata nel centro



storico si incontrano il vecchio Teatro, la vecchia Scuola Elementare e il vecchio Ospedale costruito nel 1827, la prima casa a due piani costruita in Islanda e l'edificio più antico di Akureyri, Laxdalshús, costruito nel 1795. Molti degli edifici sono dotati di rivestimento in lamiera ondulata tradizionalmente usata per costruire capannoni agricoli, ma qui utilizzata come rivestimento esterno sui muri per proteggere il legno. Un altro metodo, caratteristico di Akureyri, è l'uso di piastre colorate di ferro pressato, come le piastrelle. Nel centro della città si erge l'iconica chiesa di Akureyrarkirkja, le cui finestre di vetro colorato rappresentano scene tratte dalla storia cristiana islandese. Fu completata nel 1940 e fu progettata dall'architetto, Guðjón Samúelsson, responsabile anche della chiesa probabilmente più famosa d'Islanda, l'Hallgrímskirkja a Reykjavík. La chiesa presenta anche un grande organo con 3200 canne e un modellino di nave sospeso al soffitto, che riflette un'antica tradizione pagana di offerte per il benessere dei propri cari in mare. Il piazzale antistante offre vedute sul fiordo.



Al termine della visita sistemazione presso l'Hotel Kea a Akureyri
Cena libera e pernottamento in hotel

domenica 1 giugno 2025

Prima colazione e check out

Ritrovo nella hall con la guida per il trasferimento a Borgarnes.



Durante il trasferimento visita della Víðimýrarkirkja, chiesa dalla caratteristica architettura del luogo, del paesino Reykholt, delle cascate Hraunfossar e Barnafoss, e della sorgente termale Deildartunguhver

Víðimýrarkirkja è una delle chiese in torba meglio conservate in Islanda, situata nella regione di Skagafjörður, nel nord del paese. Costruita nel 1834, questa chiesa rappresenta un esempio straordinario dell'architettura tradizionale islandese, caratterizzata dall'uso di torba e legno. La struttura semplice ma affascinante è decorata con intagli in legno finemente lavorati e mantiene molti degli elementi originali.

Reykholt si trova nel distretto di Borgarfjörður, nell'Islanda occidentale, nella valle Reykholtsdalur del fiume Reykjadalur. È un luogo storico famoso perché diede i natali allo scrittore più famoso d'Islanda, Snorri Sturlunson, vissuto tra il 1206 e il 1241. Snorri qui trascorse la maggior parte della sua vita e tutt'oggi sono ancora visitabili i resti della sua casa. Nel 1200 d.C. Sturlunson scrisse l'*Edda*, un poema epico che raccoglie la tradizione nordica. Nell'area ci sono molti luoghi d'interesse da visitare, come il laghetto termale di Snorri, Snorralaug, e le due chiese antiche.

Hraunfossar è una delle cascate più belle di tutta l'Islanda, ma non per la sua altezza o per la potenza del getto, bensì per come emerge in superficie. Infiltratasi fra le distese di lava della zona, l'acqua sgorga direttamente dalle profondità della terra e discende lungo un pendio non troppo grande, dando così vita ad uno spettacolo visivo di immensa bellezza. Il nome della cascata, come accade con la maggior parte delle cascate islandesi, ci dà diversi indizi, in islandese, infatti, "hraun" significa lava e "foss" cascata.



Proprio di fianco ad Hraunfossar si trova Barnafoss, "la cascata dei bambini". Questo peculiare nome è dovuto ad una leggenda, secondo la quale, diversi secoli fa, alla Vigilia di Natale, due bambini morirono nelle potenti acque della cascata. La cascata è diversa dalle solite in Islanda; si presenta è più come una rapida che una cascata, con un salto non spettacolare, ma bellissimo.

Deildartunguhver è una sorgente termale situata nell'ovest dell'Islanda, conosciuta per essere la più potente sorgente termale d'Europa. Questo sito naturale straordinario erutta acqua calda dalla terra con un flusso sorprendente di 180 litri al secondo, con temperature che possono raggiungere i 97°C. L'acqua prodotta da Deildartunguhver è così abbondante e calda che viene utilizzata per riscaldare le case e le serre delle città vicine. Oltre al suo impiego pratico nel riscaldamento, Deildartunguhver è anche una popolare attrazione turistica. I visitatori vengono attratti non solo dalla potenza e dall'abbondanza dell'acqua termale ma anche dalla bellezza circostante dell'area, che include vegetazione lussureggiante favorita dall'umidità e dal calore costanti. La zona è ricca di minerali, il che contribuisce alla formazione di depositi colorati e formazioni rocciose uniche intorno alla sorgente.



Durante l'escursione pranzo in un ristorante da noi selezionato
Attivo a Borgarnes nel tardo pomeriggio e sistemazione presso l'Hotel Varmaland****
Cena libera e pernottamento in hotel

lunedì 2 giugno 2025

Prima colazione e check out

Ritrovo nella hall con la guida per il trasferimento a Geysir

Durante il trasferimento visita del Parco Nazionale di Thingvellir, della cascata di Gullfoss e della leggendaria area geotermica di Geysir dove si trova il più antico geysir conosciuto



Il luogo più emblematico della storia islandese è senza dubbio il Parco nazionale di **Thingvellir**, una delle tappe più importanti del Cerchio d'Oro. Fu proprio qui che, nel 930 d.C, fu fondato il primo parlamento del mondo. Fu qui che, nell'anno 1000, l'Islanda adottò il cristianesimo e fu sempre qui che, il 17 giugno 1944, nacque la Repubblica islandese. Inoltre, il Parco nazionale di Thingvellir è unico al mondo per i suoi paesaggi, per la fauna e la flora del lago Thingvallavatn e, soprattutto, per la sua posizione geografica. Il parco, infatti, è uno dei pochi luoghi del pianeta in cui la dorsale che separa le placche nordamericana ed euroasiatica emerge dalle acque diventando visibile e dentro la quale è possibile camminare e rimanere stupiti dalle enormi pareti naturali che sembrano quasi guidare il visitatore verso il cammino da percorrere. All'interno della fraglia è possibile notare una bandiera issata nel mezzo di un cumulo di rocce. È proprio qui, a Lögberg ("la roccia della legge"), che nacque il primo parlamento islandese. Un po' più avanti si trova Öxarárfoss, una bellissima cascata che, nonostante le ridotte dimensioni, riesce a sorprendere grazie all'incredibile posizione e al contrasto cromatico fra l'acqua e le numerose rocce nere che la compongono. Infine, all'interno del parco si trova la Thingvallakirkja, una delle prime chiese in Islanda, edificata intorno all'anno mille per iniziativa del re norvegese Olaf II il santo.



Situata all'estremo est del Cerchio d'Oro, **Gullfoss** costituisce la cascata più famosa d'Islanda. Il suo nome che significa "cascata d'oro" ha dato luogo a diverse teorie. La prima afferma che l'origine del nome sia dovuto alla luce dorata che riflettono le sue acque al tramonto. Un'altra ipotesi, invece, afferma che il nome sia dovuto all'arcobaleno che si forma quando la luce solare attraversa le particelle d'acqua sospese in aria. La terza spiegazione possibile, di carattere più leggendario, afferma che molti anni fa, nei pressi della cascata, viveva un contadino chiamato Gýgur, un uomo che, con il passare degli anni, aveva racimolato un'enorme quantità d'oro. Gýgur, invece di godere della propria ricchezza in vita, si preoccupava.

costantemente della sorte del proprio oro dopo la sua morte... Poiché non sopportava l'idea che qualcuno potesse sottrarglielo una volta deceduto, decise di nascondere in uno scrigno e gettarlo nelle profondità della cascata.

Strokkur è un geyser attivo situato nell'Area Geotermica del Grande Geysir, una delle zone con maggior attività geotermica d'Islanda, con eruzioni regolari ogni 5-10 minuti e un getto di acqua calda che può raggiungere fino a 40 metri di altezza. Data la presenza di minerali quali rame, ferro e zolfo provenienti dal sottosuolo, il paesaggio naturale circostante assume sfumature gialle, rosse e verdi. Insieme al Geysir, il più antico geyser conosciuto, è una delle tappe più comuni tra i visitatori che decidono di percorrere il Cerchio d'Oro.



Durante l'escursione pranzo in un ristorante da noi selezionato
Arrivo a Geysir nel tardo pomeriggio e sistemazione presso l'Hotel Geysir****
Cena libera e pernottamento in hotel

martedì 3 giugno 2025

Prima colazione e check out

Ritrovo nella hall con la guida per il trasferimento a Vik i Myrdal

Durante il trasferimento visita di Skógafoss, una delle cascate più belle di tutta l'Islanda, del ghiacciaio di Solheimajokull, della spiaggia nera vulcanica di Reynisfjara e del promontorio di Dyrhólaeyll, celebre per le sue viste mozzafiato sull'oceano e per le spiagge circostanti



Sul tratto finale del fiume Skógaá si trova **Skógafoss**, probabilmente la cascata più famosa nonché una delle cascate più belle di tutta l'Islanda. Non a caso, spesso viene chiamata "la cascata perfetta". La cascata di Skógafoss, con i suoi 62 metri di altezza e i suoi 30 metri di larghezza, si inserisce in un contesto naturale davvero impressionante: il getto d'acqua, infatti, cade su un letto di pietre nere che contrastano con il colore verde smeraldo dei pendii che circondano la cascata. Secondo una leggenda, il primo vichingo ad essersi stabilito nella zona nascose un tesoro, un forziere ricolmo di monete d'oro, nella caverna dietro la cascata.

In molti hanno cercato il tesoro finché un ragazzo ebbe successo, trovò il forziere e, attaccando una corda ad uno degli anelli laterali, iniziò a tirare, ma l'anello si ruppe e il forziere affondò. L'anello d'argento con incisioni runiche fu in seguito usato come maniglia del portale della chiesa di Skógar e può essere oggi ammirato al museo. Mentre quando il sole colpisce coi suoi raggi l'acqua, c'è chi dice abbia visto il riflesso dorato delle monete.

Lungo circa otto chilometri e largo due, circondato da alcuni dei vulcani più grandiosi d'Islanda, il **ghiacciaio del Solheimajokull** è uno degli sbocchi sbocco del possente Mýrdalsjökull, uno dei ghiacciai più grande del paese. Sotto la sua spessa superficie si trova uno dei vulcani più famosi del Paese, il Katla. Purtroppo, come tutti i ghiacciai islandesi tranne uno, il Solheimajokull si sta riducendo rapidamente formando una laguna del ghiacciaio alla sua base che aggiunge fascino al luogo.



La Spiaggia di **Reynisfjara**, affacciata sull'Oceano Atlantico, è nota in tutto il mondo per i suoi ciottoli scuri e le alte **colonne geometriche di basalto**. Sebbene non sia difficile pensare che questi imponenti massi, simili alle canne di un organo, siano stati creati dall'uomo, la particolare forma della parete è in realtà dovuta alla velocità di raffreddamento della lava calda una volta raggiunta la superficie. Oltre a essere un apprezzato soggetto fotografico, le Colonne di Basalto di Reynisfjara sono anche dimora per migliaia di uccelli marini che scelgono di nidificare proprio tra le loro cavità.

Situato vicino al villaggio di Vík í Mýrdal il **promontorio di Dyrhólaeyll** è uno dei luoghi iconici di ogni vacanza in Islanda, da qui è possibile vedere la grande roccia sulla spiaggia nera, un arco di lava sul mare e alcune tane dei puffin da pochissimi metri! Il nome Dyrhólaey, che significa "l'isola con il passaggio della porta", deriva dalla sua caratteristica più notevole: un'enorme arcata di roccia vulcanica che si erge dal mare. Questa zona è celebre per le sue viste mozzafiato sull'oceano e per le spiagge circostanti, con sabbia nera e



formazioni rocciose che creano un paesaggio quasi lunare. Dyrhólaey è anche un punto di riferimento importante per gli uccelli marini, inclusi i pulcinella di mare, che qui nidificano durante la stagione riproduttiva. Dalla cima del promontorio è possibile godere di una vista panoramica che comprende il ghiacciaio Mýrdalsjökull a nord, la spiaggia di sabbia nera Reynisfjara a est e le onde dell'Atlantico che si infrangono contro le scogliere. In giornate limpide, è possibile vedere fino alla penisola di Snæfellsnes, situata a ovest. Il promontorio è accessibile tramite una strada che si snoda lungo la costa, offrendo diversi punti panoramici da cui ammirare il paesaggio e la fauna selvatica. Oltre alla sua bellezza naturale, Dyrhólaey ha anche una storia geologica affascinante, essendo parte del sistema vulcanico Katla, uno dei più attivi dell'Islanda. La ricca storia geologica è visibile nelle molteplici formazioni rocciose e strati di lava che caratterizzano la regione.

I **puffin**, o pulcinella di mare, sono piccoli uccelli neri col petto bianco, ali corte e un grosso becco coloratissimo. Per il loro caratteristico aspetto che desta naturalmente simpatia sono molto amati in Islanda e ricercati dai turisti tanto da diventare l'uccello nazionale dell'Islanda oltre che un suo simbolo. A causa delle corte ali volano in modo goffo, giungendo anche a 400 battiti al minuto per mantenersi in quota, ma in mare sono agilissimi, tanto che gli antichi li ritenevano un incrocio tra un uccello e un pesce. I pulcinella vivono all'incirca 20 anni, il loro habitat naturale è il mare tanto che vi trascorrono la maggior parte dell'anno. Solo nei mesi estivi, da maggio ad agosto, si spostano sulla terraferma per l'accoppiamento e la riproduzione. Nidificano sulle scogliere scavando gallerie in fondo alle quali depongono le uova. Di anno in anno tornano allo stesso nido e generalmente mantengono la stessa compagna. In Islanda le colonie di pulcinella sono numerose e costituiscono il 60% della popolazione mondiale.



Durante l'escursione pranzo in un ristorante da noi selezionato
Arrivo a Vík í Mýrdal nel tardo pomeriggio e sistemazione presso l'Hotel Kria a Vík***



Vík í Mýrdal è una piccola cittadina situata nella regione sud-orientale dell'Islanda, ai piedi del vulcano Katla, recentemente divenuta importante meta turistica per coloro che visitano l'Islanda. La storia di Vík í Mýrdal risale almeno al XII secolo, quando il primo insediamento permanente venne stabilito nella zona. Durante il XIX secolo, la città fu un importante porto di pesca e commercio di lana. Tuttavia, a causa della mancanza di un porto sicuro, l'attività commerciale si è ridotta drasticamente nel corso degli

anni. Oggi, Vík í Mýrdal è un'importante destinazione turistica per gli amanti della natura; la città offre numerosi percorsi escursionistici, tra cui la famosa spiaggia di sabbia nera di Reynisfjara, con le sue imponenti colonne basaltiche. I visitatori possono anche godere di spettacolari passeggiate lungo le scogliere della costa sud-orientale, dove è possibile osservare la fauna locale, tra cui i pulcinella di mare. La zona intorno a Vík í Mýrdal è anche famosa per la sua bellezza naturale. Nonostante la sua dimensione ridotta, Vík í Mýrdal offre una varietà di servizi ai visitatori, tra cui ristoranti, bar e negozi di souvenir.

Cena libera e pernottamento in hotel

mercoledì 4 giugno 2025

Prima colazione e ritrovo nella hall con la guida per la visita della bellissima laguna glaciale di Jökulsárlón **con giro in barca privata nella laguna tra gli enormi iceberg** e della spiaggia dei diamanti.



Con una superficie di circa 20 chilometri quadrati e oltre 200 metri di profondità **Jökulsárlón** è la laguna glaciale più famosa e più grande d'Islanda. Oltre alle sue imponenti dimensioni, la laguna è una tappa imprescindibile di qualsiasi viaggio in Islanda grazie alla quantità di iceberg che galleggiano nelle sue acque. Le origini di questa suggestiva laguna glaciale sono alquanto recenti; fino a neanche 100 anni fa, infatti, Jökulsárlón non esisteva, dal momento che il ghiacciaio Breiðamerkurjökull si estendeva persino oltre la Ring Road. Purtroppo, l'aumento della temperatura globale ha determinato un parziale scioglimento del ghiacciaio, dando vita a quest'impressionante laguna glaciale. Nella laguna è facile avvistare esemplari di foca.



Nei pressi della laguna glaciale di Jökulsárlón, all'altro lato della Ring Road, si trova la **Spiaggia dei Diamanti**. Il nome risulta alquanto emblematico, in quanto in questa spiaggia è possibile ammirare gli iceberg che galleggiano sul fiume Jökulsá, il più corto d'Islanda, fino a raggiungere il mare. Con la bassa marea, gli iceberg rimangono intrappolati all'interno della costa, rendendo così possibile una passeggiata fra questi giganteschi diamanti di ghiaccio.

Durante la visita pranzo in un ristorante da noi selezionato
Rientro in hotel nel tardo pomeriggio e tempo libero
Cena libera e pernottamento in hotel



giovedì 5 giugno 2025

Prima colazione e check out

Ritrovo nella hall con la guida per il trasferimento a Reykjavik

Durante il trasferimento visita di Seljalandsfos, una delle più note cascate dell'Islanda, rappresentata in molti calendari e copertine di libri dedicati al paese scandinavo a causa del suo aspetto inconfondibile e della sua bellezza selvaggia

La **Seljalandsfoss**, anche nota come la Cascata Liquida, è una delle più importanti attrazioni lungo la Hringvegur, la principale strada islandese che percorre l'isola in forma circolare. La cascata è rappresentata in molti calendari dedicati al paese scandinavo e copertine di libri sull'Islanda a causa del suo aspetto inconfondibile e della sua bellezza selvaggia. Protagonista della cascata è il fiume Seljalandsá, o anche Fiume Liquido, che salta per circa 60 m da una scogliera un tempo affacciata sull'oceano. La caratteristica unica di questo luogo è il percorso che offre la possibilità di girare intorno alla cascata e, addirittura, di osservarla dall'interno.



Durante la visita pranzo in un ristorante da noi selezionato

Arrivo a Reykjavik nel tardo pomeriggio e sistemazione presso l'Hotel Radisson Blu ****

Ore 19.30: concerto della Iceland Symphony Orchestra diretto da Barbara Hannigan

Pernottamento in hotel

*Incarmando la musica con una sensibilità drammatica senza pari, il soprano e direttore d'orchestra **Barbara Hannigan** è un'artista all'avanguardia nella creazione. La musicista canadese, vincitrice di un Grammy Award, ha dimostrato un profondo impegno nei confronti della musica del nostro tempo e ha eseguito in prima mondiale oltre novanta nuove creazioni. È Direttore Principale Ospite della Göteborgs Symfoniker, Première Artiste Invitée dell'Orchestre Philharmonique de Radio France, Artista Associato della London Symphony Orchestra e Direttore Principale Ospite dell'Orchestra da Camera di Losanna (dal 2024/25 in poi). Barbara Hannigan è Chief Conductor designato dell'Iceland Symphony Orchestra (da agosto 2026).*



venerdì 6 giugno 2025

Prima colazione e check out

Fine del viaggio e partenze individuali

La quota comprende:

3 pernottamenti in camera doppia categoria superior con prima colazione inclusa presso l'Hotel Radisson Blu **** (4 stelle) di Reykiavik

1 pernottamento in camera doppia categoria standard con prima colazione inclusa presso l'Hotel Kea**** (4 stelle) di Akureyri

1 pernottamento in camera doppia categoria standard con prima colazione inclusa presso l'Hotel Varmaland**** (4 stelle) di Borgarnes

1 pernottamento in camera doppia categoria standard con prima colazione inclusa presso l'Hotel Geysir**** (4 stelle) di Geysir

2 pernottamento in camera doppia vista montagna con prima colazione inclusa presso l'Hotel Kria*** (**3 stelle**) di Vik

Biglietto di prima categoria per gli eventi musicali in programma

Visite guidate ed escursioni inclusive degli ingressi come da programma

Trasferimenti in pullman per le escursioni come da programma

Cena di benvenuto in un ristorante da noi selezionato il 29 maggio

Pranzo in ristoranti da noi selezionati il 30, 31 maggio e il 1, 2, 3, 4, 5 giugno

Guida naturalista durante tutto il viaggio

Accompagnatore

Quota individuale di partecipazione: euro 5.720,00

Supplemento camera doppia uso singola: euro 1.245,00

Dove non indicato le camere prenotate sono quelle standard.

In alcuni hotel, previa disponibilità, è possibile prenotare camere di categoria superiore.

I nostri hotel

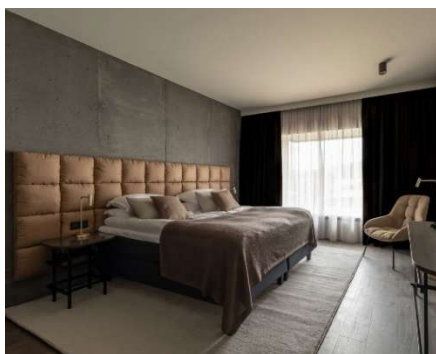


L'**Hotel Radisson Blu 1919****** (4 stelle) sorge in centro vicino ai principali bar e vie dello shopping del centro di Reykjavík, a 450 metri dal centro conferenze e sala concerti Harpa, all'interno di un edificio storico protetto. Provvisto di 88 camere climatizzate dotate di una TV a schermo piatto con canali satellitari e servizi per la preparazione di tè/caffè, le camere sono arredate con semplicità nordica e design scandinavo. Bar, caffetteria e ristorante interno.



L'**Hótel Kea****** (4 stelle) si trova nel cuore di Akureyri, nell'Islanda settentrionale, accanto all'iconica chiesa di Akureyri. Affacciato su uno splendido fiordo, è a pochi passi dal centro della città con negozi, bar, ristoranti. Tutte le camere sono dotate di comfort moderni, tra cui minibar, macchina da caffè Nespresso, TV a schermo piatto e scrivania. Brasserie interna

L'**Hótel Varmaland****** (4 stelle) è un hotel di design immerso nella natura, situato nel cuore della regione di Borgarfjörður, nell'Islanda occidentale. Aperto nel 2019, l'hotel ha 60 camere dotate di scrivania, TV a schermo piatto con servizi streaming e bollitore. Ristorante e bar interni.



L'**Hotel Geysir****** (4 stelle) è un hotel a conduzione familiare alle porte dell'area geotermica nella storica valle di Haukadalur ed è stato inaugurato il 1° agosto 2019. Il nuovo edificio collega i servizi esistenti nell'area ed è progettato con l'obiettivo di riflettere la natura attraverso la scelta della fusione dei materiali nei dintorni più vicini. L'Hotel Geysir dispone di 77 camere e 6 suite. Il ristorante Geysir è stato progettato con l'obiettivo di riflettere la natura attraverso la scelta di materiali che si fondono con l'ambiente circostante.

Inaugurato a luglio 2018, l'**Hótel Kría***** (**3 stelle**) si trova a Vík, a circa 5 minuti di cammino dalle spiagge di sabbia nera, e offre un giardino, un bar e un ristorante. Arredate in stile nordico moderno, tutte le camere sono dotate di connessione WiFi gratuita, TV LCD satellitare, asciugacapelli, appendiabiti, cuscini aggiuntivi, telefono, sapone, bollitore con tè e caffè, scrivania. Le camere Mountain View si affacciano sulla montagna dietro l'hotel.



E' un'iniziativa de:

IL SIPARIO MUSICALE

Via Molino delle Armi 11 – 20123 Milano. Tel. +39 02 5834941
info@ilsipariomusicale.com - www.ilsipariomusicale.com

